



Bedre sammen

Årsplan

Laudal barnehage

2023-24

Fra 15.08.23 til 31.07.24

Barnehager i Lindesnes kommune

Lek og læring i et trygt og godt barnehagemiljø

Fastsatt av samarbeidsutvalget: 13.09.23



INNHOLDSFORTEGNELSE

INNHOLDSFORTEGNELSE	1
Vår barnehage	2
<i>Rammeplanen om årsplan</i>	2
Presentasjon av barnehagen	2
Ny i barnehagen	3
Overganger innad i barnehagen	4
Overgang barnehage – SFO/ skole	5
Retningslinjer ved sykdom	5
Våre felles verdier	6
Den autoritative voksenstilen	6
Fra kommuneplanen for Lindesnes kommune, Bedre sammen	7
Felles satsningsområder for oppvekst i Lindesnes kommune	7
Hovedsatsingsområde i vår barnehage	8
Digital praksis.....	Feil! Bokmerke er ikke definert.
Tverrfaglig samarbeid	9
Samarbeid mellom hjem og barnehage	10
Taushetsplikt, opplysningsplikt og politiattest.....	10
Barn og barndom	10
Lek /læring	11
Demokrati og barns medvirkning.....	12
Kommunikasjon og språk	13
Mangfold, likestilling og gjensidig respekt	14
Bærekraftig utvikling	14
Livsmestring og helse	15
Psykososialt barnehagemiljø.....	16
Vurdering og veien videre	16
Årshjul – oversikt over temaarbeid, aktiviteter og fester	19
Tips til ressurser og verktøy for personalet	20



Rammeplanen om årsplan

Årsplanen er et arbeidsredskap for barnehagepersonalet og dokumenterer barnehagens valg og begrunnelser.

Årsplanen skal vise hvordan barnehagen vil arbeide for å omsette rammeplanens formål og innhold og barnehageeiers lokale tilpasning til pedagogisk praksis.

Vår barnehage

Laudal barnehagen er en kommunal barnehage i Lindesnes kommune. Lindesnes kommune er en ny, sammenslått kommune, etablert 01.01.2020. Den består av de tidligere kommunene Marnardal-, Lindesnes- og Mandal-.

I etablering av en ny kommune, vil det være en overgangsperiode hvor rutiner, planer og satsningsområder må samkjøres og etableres og dette vil du i noen grad se i årsplanen.

Presentasjon av barnehagen

Laudal barnehage er en del av Bjelland og Laudal oppvekstsenter.

Oppvekstsenteret består av 2 barneskoler, SFO og 2 barnehager med lokaler på Bjelland og Laudal. Begge er nærmeste nabo.

Barnehagen ligger vegg i vegg med skolen, med flotte omgivelser og turmuligheter rett rundt barnehagen.

Barnehagen består av 1 avdeling med barn fra 0-6år. Vi deler barna i aldersbestemte grupper i løpet av dagen.

Personalet:

Enhetsleder Bjelland og Laudal oppvekstsenter: Trude Larsen Tollefsen

Styrer: Therese Holte Johannessen

Nina Ellingsen: Pedagogisk leder (3-6år)

Marie Sæløen Lauvdal: Pedagogisk leder(0-3år)

Martine Victoria Bjørntvedt Walvik: Barnehagelærer (0-3år)

Rachel Haugstad: Barne- og ungdomsarbeider(3-6år)

Vilde Stene: Barne- og ungdomsarbeider(0-3år)

Dagsrytme:

Kl. 07:00 Barnehagen åpner

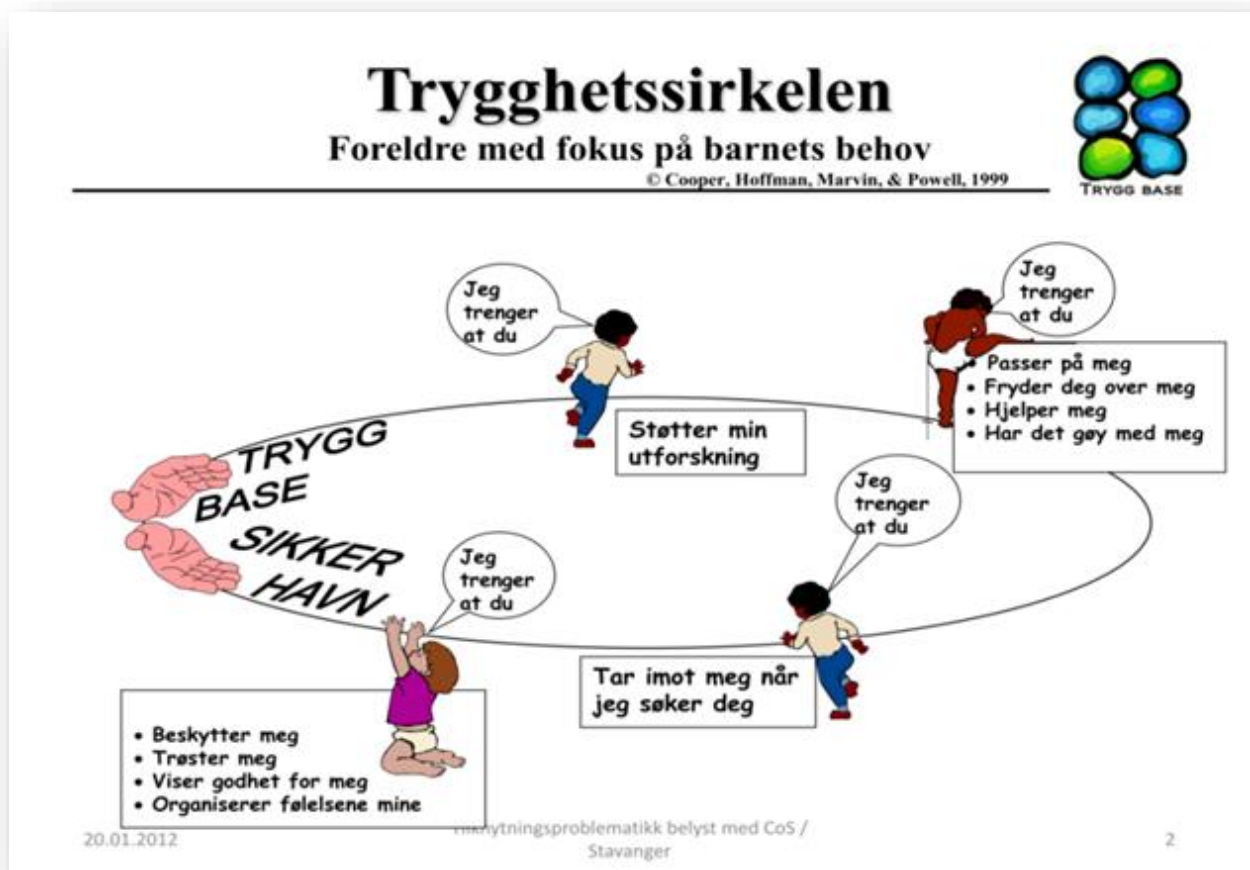
Kl. 08.00 Vi deler oss i ulike lekegrupper



- Kl. 09:00 Aktiviteter og lek ute/inne
- Kl. 11:00 Lunsj med nybakt grovt brød
- Kl. 11.30 Hvile/sove og frilek ute
- Kl. 14:00 Mellommåltid med knekkebrød/variasjoner og frukt
- Kl. 14:15 Hvilings for de store barna som ikke sover
- Kl. 15:00 Lek ute eller inne
- Kl. 16:30 Barnehagen stenger

Ny i barnehagen

Når barnet begynner i barnehagen sørger vi for tett oppfølging den første tiden og tilpasser rutiner slik at barnet får en trygg og god start. Overgangssituasjonen er individuell og barnehagen har derfor tett samarbeid med foreldrene. Vi i Laudal barnehage ønsker ikke at overgangen fra hjem til barnehage skal oppleves som ett brudd, men heller som en utvidelse av muligheter for kontakt og



nye erfaringer. Vi ønsker at barnet skal trives og vise glede over å være her hos oss. Alle nye barn har fått et velkommen brev fra barnehagen.



Overganger innad i barnehagen

Slik vil vi legge til rette for at barn og foreldre får tid og rom til å bli kjent med barna og personalet når de bytter barnegruppe:

I Laudal barnehage er vi mye sammen på morgenen, ettermiddagen og i utetiden. Vi er organisert slik at det ikke blir en veldig tydelig overgang. Vi er en avdeling som jobber sammen. Noen av de voksne har ansvaret for de større barna og noen har ansvaret for de mindre barna. Dette gjør vi for å sikre at alle barna skal bli fulgt opp på en god måte.

Alle ansatte skal ta ansvar for å etablere relasjon til alle barn i barnehagen.





Overgang barnehage – SFO/ skole

Barn skal ha et sammenhengende læringsløp fra barnehage til SFO og skole. Foreldre, barn, barnehage og skole samarbeider for å skape en god overgang. For at barnet skal få en god start i skolen, er det viktig at skolen får opplysninger om det enkelte barns behov og utvikling. Våre rutiner for informasjon til skolen er at Barnehage og skole møtes i en overgangssamtale hvor enkeltbarn og barnegruppen blir gjennomgått. Det blir sendt ut et samtykke skjema til foreldrene i forkant av møtet. Foreldrene har anledning til å være med og helsesøster er og med på møtet. «Alle med» skjema oversendes også til skolen, men da med foresattes godkjenning. Hvis det er barn med spesielle behov blir skolen kontaktet av barnehagen et år i forkant av skolestart. Har barnet / familien ansvarsgruppe skal skolen kalles inn på det siste møtet før skolestart.

I overgangen mellom barnehage og skole arrangerer skolene en førskoledag og et foreldremøte i slutten av mai/juni.

Slik forbereder barnehagen overgangen til skole for det enkelte barn:

Barnehagen skal bidra til at barn kan avslutte barnehagetiden på en god måte og møte skolen med nysgjerrighet og tro på egne evner. Siste året i barnehagen er barna med i førskolegruppe med skoleforberedende aktiviteter. Her jobber vi med fagområdene, gruppetilhørighet og besøker skoleområdet. I mai/juni kobles barnehage og skole sammen gjennom et felles prosjekt for førskolebarna og 1 klasse med utgangspunkt i et fagområde.

Retningslinjer ved sykdom

Se link Helsenorge.no: [Når barn bør være hjemme fra barnehagen](#)

Barnehagens formål og innhold (§ 1 i Barnehageloven)

Barnehagen skal i samarbeid og forståelse med hjemmet ivareta barnas behov for omsorg og lek, og fremme læring og danning som grunnlag for allsidig utvikling. Barnehagen skal bygge på grunnleggende verdier i kristen og humanistisk arv og tradisjon, slik som respekt for menneskeverdet og naturen, på åndsfrihet, nestekjærlighet, tilgivelse, likeverd og solidaritet, verdier som kommer til uttrykk i ulike religioner og livssyn og som er forankret i menneskerettighetene.

Barna skal få utfolde skaperglede, undring og utforskertrang. De skal lære å ta vare på seg selv, hverandre og naturen. Barna skal utvikle grunnleggende kunnskap og ferdigheter. De skal ha rett til medvirkning tilpasset alder og forutsetninger.

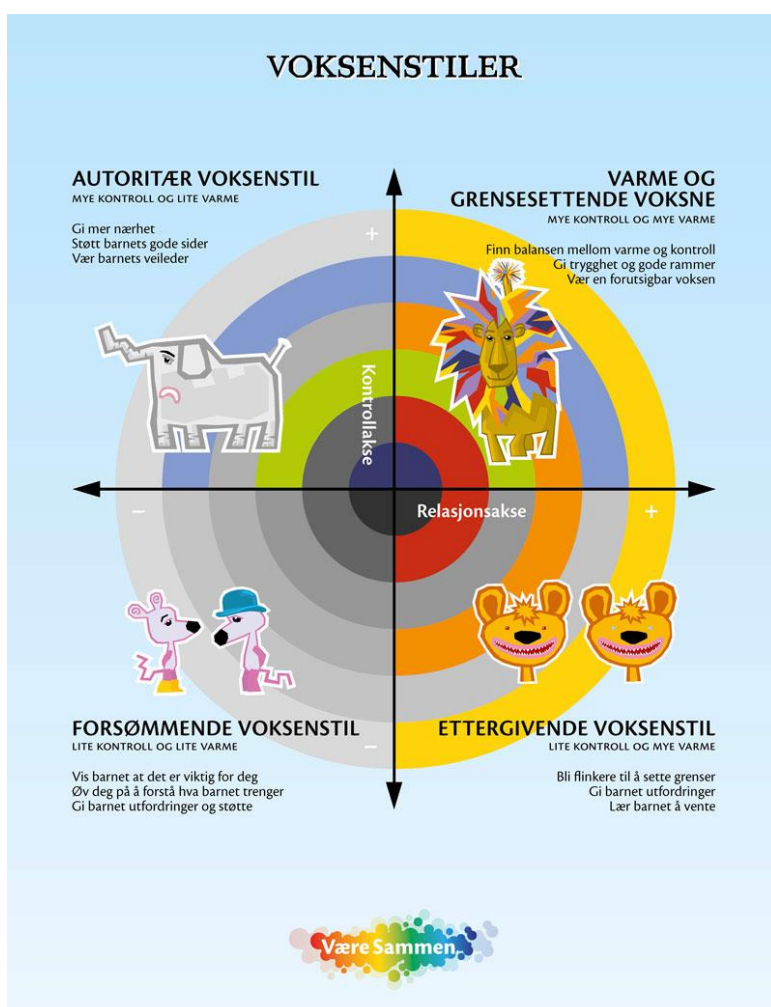
Barnehagen skal møte barna med tillit og respekt, og anerkjenne barndommens egenverdi. Den skal bidra til trivsel og glede i lek og læring, og være et utfordrende og trygt sted for felleskap og vennskap. Barnehagen skal fremme demokrati og likestilling og motarbeide alle former for diskriminering.



Våre felles verdier

Barna i barnehagene i Lindesnes kommune skal oppleve at barnehagen er et godt sted å være, hvor de får leke, lære og blir møtt med respekt og tillit. Personalet jobber kontinuerlig med utvikling av barnehagens kvalitet ved å sette av tid til refleksjon over egen praksis og gjennom ulike kompetansehevende tiltak.

Den autoritative voksenstilen





Fra kommuneplanen for Lindesnes kommune, Bedre sammen

- *Våre innbyggere er godt rustet for utdanning og arbeidsliv. Barnehage er en mestringsarena for alle.*
 - *Vi utvikler systemer slik at alle barn får brukt sitt talent og læringspotensial.*
 - *Vi vektlegger skapende arbeidsmåter, som entreprenørskap i barnehage og skole.*
- *Lindesnes kommune har en sunn økonomi og en robust organisasjon.*
 - *Vi utvikler rause ledere som gir rom for nytenkning og handlekraft, som involverer og motiverer og skaper resultater gjennom trygge medarbeidere.*
 - *Vi styrker digitale ferdigheter blant ansatte og innbyggere, og bruker teknologi for å forenkle og forbedre arbeidsprosesser og samhandling på tvers.*
- *Alle som kan, deltar i yrkeslivet, og vi har økt andel som er i lønnet arbeid.*
 - *Vi øker antall læreplasser innen utdanninger hvor det er behov for arbeidskraft.*
 - *Vi tilrettelegger for at mennesker kan få brukt sin arbeidsevne ved behov for redusert stilling.*
- *Barn har en trygg oppvekst som gjør dem rustet til å mestre livet.*
 - *Barn medvirker aktivt i sin hverdag*
 - *Vi legger til rette for at alle barn og unge trives i et godt og inkluderende miljø*
 - *Vi avdekker barns behov for støtte og hjelp tidlig, og det følges opp*
 - *Vi øker vår kompetanse på barn og unges digitale liv, for å forstå mulighetene dette gir og forebygge uønskede hendelser.*

Felles satsningsområder for oppvekst i Lindesnes kommune

Hovedsatsingene i oppvekst i sees i sammenheng med Regionplan Agder2030, Kommuneplanen «Bedre sammen 2020-2032», Rammeplan for barnehager og Regional strategi for kompetanseutvikling i barnehagene (ReKomp). På bakgrunn av vedtatt kommuneplan og planstrategi i Lindesnes kommune vil det bli utarbeidet en felles kompetanseutviklingsplan for kommunen.

- Digitalisering
 - Mål:
 - Økt effektivitet og kvalitet i ledelse og forvaltning
 - Mer læring og økt inkludering for barn og unge
 - Oppdatert og fremtidsrettet kunnskap, kompetanse og kunnskapshåndtering
 - Helhet og sammenheng i opplæringsløpet
 - God og åpen kommunikasjon og kunnskapsoverføring mellom barn og unge, foresatte, barnehage, skole og det tverrfaglige kompetansemiljøet
 - For barnehagene våre kan det eks bety at vi oppgraderer det digitale utstyret vårt, og vi får økt digital kompetanse i personalgruppa.
- Entreprenørskap
 - Mål:
 - Utvikle barn og ungdoms kreativitet, skaperglede og mestringstro
 - Gi barn og ungdom forståelse for betydningen av verdiskapning og nyskaping i arbeidslivet
 - Fremme barn og unges samarbeidsevne og ansvarsbevissthet



- Styrke samhandling i lokalsamfunnet mellom næringslivet- og arbeidslivet og barnehagene og skolene
- For barnehagene våre kan det eks bety at vi samarbeider med eks SKAP folkehøyskole, noen barnehager er «Livsglede barnehager» og andre har et tett samarbeid med det lokale næringslivet.
- Inkludering
 - Mål:
 - Alle barn og unge i Lindesnes skal ha et opplæringsmiljø som fremmer helse, trivsel og læring
 - Alle barn og unge i Lindesnes opplever mestring på trygge og gode leke og læringsarenaer
 - Alle barnehager og skoler i Lindesnes arbeide helhetlig og systematisk med utvikling av godt foreldresamarbeid og utvikling av gode nærmiljøer
 - For våre barnehager kan det f.eks. bety at vi har et høyt fokus på voksenrollen til den ansatte, vi er opptatt av mangfold og vi jobber bevisst mot krenkelser.
- Språk, lesing og skriving
 - Mål:
 - Det er bibliotek og utlån av bøker i alle barnehager.
 - Alle barn blir lest høyt for hver dag i barnehagen.
 - Det er et spennende leseprosjekt i barnehagen hvert år.

For våre barnehager kan det eks bety at vi bruke dialogisk lesing som metode.

Hovedsatsingsområde i vår barnehage

Vi er en lærende organisasjon og er opptatt av utviklingsarbeid med fokus på voksenrollen og en felles pedagogisk plattform. Vi byr på oss selv, observerer, vurderer, deler og veileder hverandre. Vi reflekterer rundt faglige og etiske problemstillinger, oppdaterer oss og er opptatte av å være tydelige rollemodeller. Det settes i system ved at det er avsatt tid til refleksjon over teori og praksis på personalmøter.

Barnehagen har, etter evaluering av årsplanen for forrige barnehageår, vurdering av praksis og innspill fra barn og foresatte, valgt følgende hovedsatsingsområde for neste barnehageår:



Sosial Kompetanse

Personalgruppen har sammen diskutert områder de tenker kan være aktuelt å jobbe videre med. Vi i Laudal barnehage har kommet frem til at hovedsatsningsområdet vårt for dette barnehage året skal være sosial kompetanse. I rammeplanen står sosial kompetanse beskrevet som en forutsetning for å fungere godt sammen med andre og omfatter ferdigheter, kunnskaper og holdninger som utvikles gjennom sosialt samspill. Vi i Laudal barnehage ønsker at alle barn skal oppleve at de er viktige og betydningsfulle for fellesskapet i barnehagen. Barnehagen skal legge til rette for utvikling av vennskap og sosialt fellesskap der barnas selvfølelse skal støttes men vi skal også lære å ta hensyn til andre.

Rammeplanen om danning

Barnehagen skal støtte barna i å forholde seg prøvende og nysgjerrig til omverdenen og bidra til å legge grunnlag for modig, selvstendig og ansvarlig deltakelse i demokratiske fellesskap. Barnehagen skal fremme samhold og solidaritet samtidig som individuelle uttrykk og handlinger skal verdsettes og følges opp.

Tverrfaglig samarbeid

Barnehagen har mange aktuelle samarbeidspartnere som barnevern, pedagogisk psykologisk tjeneste (PPT), helsestasjon, skoler, Universitetet i Agder etc. Her kan barnehagen hente hjelp når det er behov for det.

Helsetjenester som omhandler barn er nå samlokalisert i Familiens hus, der man treffer helsesykepleier, familieterapeut, psykolog, jordmor, fysioterapeuter, barnevernsarbeidere og skolehelsetjenesten. Også barnehagen henvender seg her når det er behov for det.



Samarbeid mellom hjem og barnehage

Barnehagen skal samarbeide med foreldrene både individuelt og som gruppe. Foreldrenes rett til medvirkning er nedfelt i barnehageloven. Foreldre skal ha mulighet til innflytelse gjennom Samarbeidsutvalg, foreldreråd, foreldremøter og foreldresamtaler. Oppdragelse er, ifølge barnekonvensjonen og barneloven, foreldrenes ansvar. Barnehagen skal være et supplement til hjemmet.

Samarbeid om hvert enkelt barn skjer i de daglige møtene og i planlagte samtaler. Alle barnehager skal ha et samarbeidsutvalg som er rådgivende, kontaktskapende og samordnende organ for barnehagen og foreldrene. Samarbeidsutvalget fastsetter barnehagens årsplan.

Det finnes et nasjonalt utvalg for foreldre med barn i barnehagen - [fub](#)

Taushetsplikt, opplysningsplikt og politiattest

Alle som jobber i barnehagen er pålagt taushetsplikt og må skrive under på et taushetsløfte i forhold til informasjon vedrørende barn, de foresatte og personalet. Alle som jobber i barnehagen må legge fram politiattest. Barnehagen har en lovpålagt [opplysningsplikt til barnevernet](#) som gjelder forhold de blir kjent med der barns helse og utvikling står i fare. Foreldre vil, som en hovedregel, bli informert og involvert i saker som gjelder deres barn.

Barn og barndom

Barnehagen skal være et sted hvor barns behov for omsorg og lek blir ivaretatt og barndommens egenverdi anerkjennes. Vi skal bidra til at alle barn får en god barndom preget av trivsel, vennskap og lek.



Lek /læring

Barna skal oppleve et stimulerende miljø som støtter opp om deres lyst til å leke, utforske, lære å mestre. Dette skal blant annet komme til uttrykk i arbeid med rammeplanens fagområder.

Fagområdene er:

- kommunikasjon, språk og tekst
- kropp, bevegelse, mat og helse
- kunst, kultur og kreativitet
- natur, miljø og teknologi
- antall, rom og form
- etikk, religion og filosofi
- nærmiljø og samfunn

Barnehagen skal bidra til læringsfellesskap der barna skal få bidra i egen og andres læring. Barns lek og medvirkning preger barnehagehverdagen. Lek og læring i barnehagen forgår både ute og inne, - både analogt og digitalt.

Slik bruker barnehagen digitale verktøy for å berike barnas lek og læring

- vi ser film med læringsinnhold(for eksempel NRK super)
- leser bok på storskjerm
- bruker internett for å finne svar på spørsmål
- lydbok og musikk



Punkter for egenvurdering

Med utgangspunkt i barnehagens prioriteringer, har vi valgt følgende punkter for egenvurdering av praksis:

- Voksne som undrer seg sammen med barn
- Voksne som verdsetter nysgjerrighet
- Voksne som stiller åpne spørsmål
- Ha tilgang til variert lekemateriell
- Tilstedeværende voksne i leken både inne og ute

Eksempel

Her er et eksempel på en lek/læringssituasjon der verdiene i rammeplanen kommer til syne:

Geir og Siri feker med pinner på tur, de blir litt overivrige og det ender med at Siri treffer Geir sin hånd med "sverdet". Geir blir veldig lei seg og begynner å gråte. Knut (den voksne) setter seg ned på Geirs nivå, og gjenforteller hva han har sett. Han møter barna på en anerkjennende måte. Han viser Geir at han forstår det er vondt, og forteller at han har lov til å være lei seg. På samme tid som at han skjønner at Siri ble veldig ivrig, og ikke mente at Geir skulle få vondt.

Demokrati og barns medvirkning

Barnehagen skal fremme danning og læring. Med danning mener vi livslang læring der de voksne møter barna åpent og undrende, og barna opplever at de er likeverdige og aktive parter. I framtiden trenger vi mennesker som er delaktige, ansvarlige, kreative og reflekterte.



Barnehagen skal fremme demokrati og være et inkluderende felleskap hvor barna får anledning til å ytre seg, blir hørt og delta.

Barns medvirkning handler først og fremst om en holdning hos de voksne i relasjonen med barn. Barn skal bli møtt som selvstendige mennesker. Uavhengig av alder og forutsetninger, skal barn få erfare at deres stemmer blir lyttet til. Vi skal sørge for at barnas erfaringer og synspunkter får innflytelse på det som skjer i barnehagen.

Punkter for egenvurdering

For vurdering av måloppnåelse og som grunnlag for refleksjon over egen praksis, har vi prioritert å se etter disse punktene:



- Øve på å bli selvstendige:
 - Kle seg selv
 - Do trening
 - Måltidsituasjoner
 - Prøve, øve og streve.
- Voksne som ser barna for hvem de er.
- Vi forsøker å gi barna valgmuligheter innenfor rammer
- Nysgjerrige voksne som tar seg tid til å undre sammen med barna
- Alle opplever tilhørighet til fellesskapet



Eksempel

Her er et eksempel på hvordan demokrati og barns medvirkning kan komme til syne i barnehagen:

Voksne har bestemt et tursted, med barna har ønske om å gjøre ting på veien. Vi ser at ofte så blir selve turen målet, og ikke det å komme frem. Vi har voksne som tar seg tid til å se og undre seg over ting, selv om det er ting man "må" rekke.

Kommunikasjon og språk

Barnehagen skal være et sted som fremmer barns kommunikasjon og språkutvikling, i omgivelser der voksne er bevisst sin rolle som språklige forbilder. Barnehagen arbeider systematisk med å utvikle barnehagens språkmiljø. Språkarbeidet inngår blant annet i barnehagens arbeid med fagområdene.

Punkter for egenvurdering

Ansatte som:

- Bekrefte det vi hører/tolker barn sier, personalet leser kroppsspråk.
- Har bøker/sanger er tilgjengelige i barnas rekkevidde/høyde.
- Være lyttende voksne, som gir tid. Viser interesse for det barna forteller
- Tuller, tøyser og leker med språket.
- Legge til rette for god lek i mindre grupper, med samarbeidsoppgaver
- Være undrende sammen med barna
- Bruker fantasi, dikte sammen med barna
- Fokus på dagstavle med dag, dato, måned og år.
- Ansatte som er bevisst sitt eget kroppsspråk samme med barna



Mangfold, likestilling og gjensidig respekt

Vår barnehage skal være et sted som fremmer vennskap og fellesskap. Barna skal oppleve å være en betydningsfull person i fellesskapet. Barnehagen skal være preget av åpenhet og raushet, der mangfold sees på som en ressurs. Barnehagen skal blant annet gjennom fagområdene jobbe med mangfold, likestilling og gjensidig respekt.

Punkter for egenvurdering

- Alle skal føle seg sett og velkommen i barnehage, voksne som uttrykker at de er glade for å se barna.
- Finne barns ressurser, vi jobber med selvfølelse.
- Ansatte er bevisst på at det er mange måter å være seg selv på, vi gir barna rom til å finne deres særpreg.
- Anerkjenner barna og gir plass og mulighet for barns medvirkning.

Eksempel

Her er et eksempel på hvordan mangfold, likestilling og gjensidig respekt kan komme til uttrykk i barnehagens praksis:

Elise(5år) kommer i barnehagen med ny kjole, og smiler fra øre til øre og sier "se på den nye kjolen min" Lise(voksen) setter seg ned på barnets nivå, og sier "Ja, jeg kan se det. Men du? Så godt å se DEG, jeg ble så glad når jeg så at du kom i barnehagen i dag"
Den voksne er tydelig på at hun er glad for å se Elise, men er tydelig på at det er henne hun er glad for å se, ikke den nye kjolen hennes.

Bærekraftig utvikling

Vår barnehage skal være et sted som fremmer omsorg for verden vi lever i, både her og nå, og i fremtiden. Barna skal oppleve verdien av å ta vare på seg selv, andre og naturen. Barnehagen skal legge grunnlaget for barns evne til å tenke kritisk, handle etisk og vise solidaritet. Gjennom fagområdene skal barnehagen jobbe med bærekraftig utvikling.

Punkter for egenvurdering:

- Gjennom å ferdes i naturen opplever barna verdien av biologisk mangfold og lærer at vi er en del av den.
- De voksne undrer seg sammen med barna. Kommer ikke alltid med svar for hva som er rett og galt. Det er ok å ha forskjellig syn på samme sak.
- Vi har respekt for dyr, naturen og har sporfri ferdsel

Eksempel



Barna hadde fått øynene opp for alle insektene som kravlet rundt på lekeplassen. Barna begynte å løpe rundt og tråkke på dem. De voksne begynte sammen med barna og undre seg om hvilke insekter dette var. Hva spiser de? Hva gjør de ned i jorda? Kan de kjenne, har de følelser? Tror du noen er venner, søsken..osv. Gjennom åpne spørsmål som fikk barna til selv å tenke over og komme med tanker rundt insektlivet i barnehagen, så vi at barna begynte å behandle dyrene mer forsiktig. Det var spennende og la de krype i hånden. Og barna fant steder de satte dem ned igjen som de tenkte var fint for insektene å være

Livsmestring og helse

Vår barnehage skal være et sted som fremmer livsglede, humor, undring og medopplevelser. Barna skal oppleve å mestre sine hverdager og liv, i trygge omgivelser, med rom for utforskning og sunne helsevaner. Vi gir barna grunnlag for å utvikle matglede, og vi gir dem kunnskap om hva om er sunn mat. Barnehagen skal jobbe med livsmestring og helse i møte med rammeplanens fagområder. Barna skal møtes med en holdning der de voksne søker å forstå hva som ligger bak barns atferd. Barna skal støttes i å håndtere livene sine gjennom trygghet, relasjon og støtte til god følelsesregulering. Personalet skal ha et bevisst forhold til at barn kan være utsatt for omsorgssvikt, vold og seksuelle overgrep, og vite hvordan dette kan forebygges og oppdages.



Punkter for egenvurdering

- Personalet jobber med forebygging av vold og seksuelle overgrep ved å snakke med barn om kroppsregler, og bruker materiell fra statens barnehus i førskolegruppen.
- Personalet utfordrer barna motorisk ved for eksempel ulike veivalg på turer, og ved lek i gymsal.



Fra Barnehageloven kap. 8

«Alle som arbeider i barnehage, skal følge med på hvordan barna i barnehagen har det. Alle som arbeider i barnehage, skal melde fra til barnehagens styrer dersom de får mistanke om eller kjennskap til at et barn ikke har et trygt og godt barnehagemiljø. Ved mistanke om eller kjennskap til at et barn ikke har et trygt og godt barnehagemiljø, skal barnehagen snarest undersøke saken.»

Psykososialt barnehagemiljø

Alle som arbeider i barnehagen skal følge med på hvordan barna i barnehagen har det. Ved mistanke om at et barn ikke har det trygt og godt skal barnehagen snarest undersøke saken.

Når et barn eller foreldrene sier at barnet ikke har et trygt og godt barnehagemiljø, skal det settes inn egnede tiltak. Tiltakene skal velges på grunnlag av en konkret og faglig vurdering. Barnehagen skal lage en skriftlig plan, og i planen skal det stå:

- a) hvilke problemer tiltakene skal løse
- b) hvilke tiltak barnehagen har planlagt
- c) når tiltakene skal gjennomføres
- d) hvem som skal gjennomføre tiltakene
- e) når tiltakene skal evalueres

Vurdering og veien videre

Hovedmålet med vurdering er å sikre at alle barn får et tilbud i tråd med barnehageloven og rammeplanen. I vår barnehage arbeider vi kontinuerlig med vurdering, der hele personalet deltar. Gjennom å reflektere over egen praksis er målet å utvikle kvaliteten på tilbudet til beste for barna.

Når barnehagen gjennom året jobber med egenvurdering, tas det utgangspunkt i punktene som er skissert under hvert tema i årsplanen. Progresjonen vil kontinuerlig evalueres i lys av disse. Dette for å sikre at barnehagen gjennom året legger til rette for at alle barn, i alle aldersgrupper, får varierte leke-, aktivitets- og læringsmuligheter.

Progresjon i barnehagens innhold, arbeidsmåter, leker, materialer og utforming av fysisk miljø

Vi tar utgangspunkt i punktene for egenvurdering som er skissert under hvert tema i årsplanen. I vurderingsarbeidet spør vi oss: Hvordan kommer progresjon til uttrykk i vår praksis når det gjelder: pedagogisk innhold, arbeidsmåter, leker, materialer og utforming av fysisk miljø?

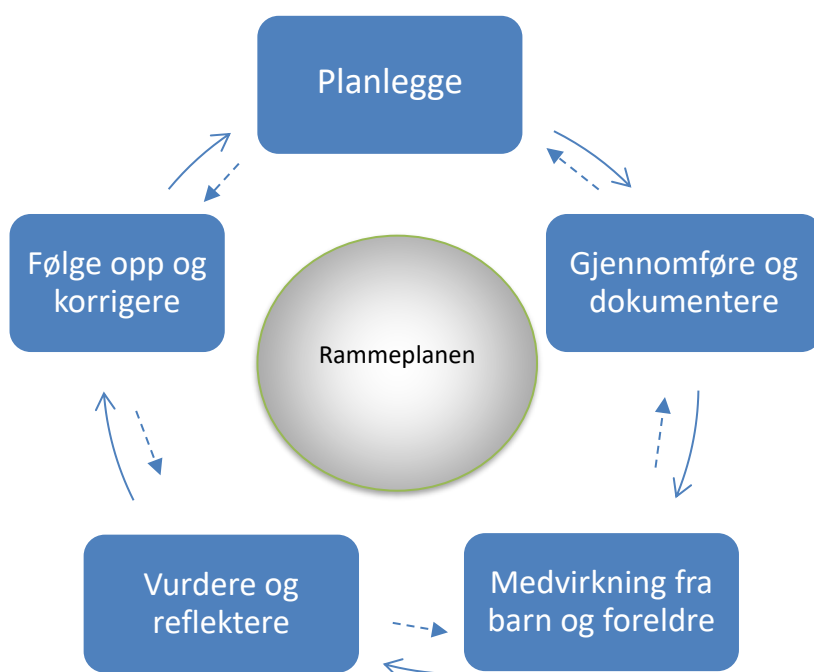


Pedagogisk dokumentasjon

Pedagogisk dokumentasjon skiller seg fra ordinær dokumentasjon ved at den bidrar til kritisk refleksjon over praksis. Når barnehagen arbeider med egenvurdering og progresjon er det den pedagogiske dokumentasjonen som vektlegges, da den rommer mulighet for endring og utvikling av praksis.

Plan for arbeidet

I denne årsplanen har vi gitt noen punkter for egenvurdering innenfor viktige områder i barnehagens tilbud. Disse punktene skal brukes i barnehagens vurderingsarbeid og i tillegg sikre progresjon.



Slik

Slik vil vi jobbe med vurdering og progresjon i vår barnehage:

Hva legger vi i ordet progresjon:

Etter refleksjoner i personalgruppen er vi kommet frem til ordet progresjon betyr: Utvikling, framgang, noe å strekke seg etter.

Hvordan legger vi til rette for progresjon i barnehagens innhold for alle barn:

Vi ser hvert enkeltbarn for hvem de er. Tilrettelegging for utvikling på deres nivå, og deres interesser. Det finnes ikke en oppskrift på dette, vi ser på hvilket nivå barna er på og går ut ifra det. Vi ser på hva barnet klarer alene, og hva klarer de med støttende voksne rundt seg.

Legge til rette for varierte erfaringer, mestring. Vi har kreative voksne som gir barna rom og tid til å utvikle og la barna prøve nye ting. Vi ønsker mestringsopplevelse for barn. Med fordypning, gjentakelse og noe å strekke seg mot.



Vi utfordrer barna på ting de kanskje ikke mestrer, men gjerne kan strekke seg mot. De ansatte skal være et støttende stilas som hjelper barna inn i lek, men trekker seg ut når det er passende, noe som er helt individuelt.

Vi legger til rette med utvalg av leker. Barna vil bli jevnlig introdusert for utfordrende aktiviteter, og nye lærings- og leke-situasjoner som henger tett sammen med mestring. Vi ønsker spenning og glede i lek med fokus på mestringsopplevelser.

Vi mener det er viktig at barna skal prøve, øve og streve. At vi voksne blir veiledere ved siden av. Vi stiller åpne spørsmål og lar barna sette egne ord på det.

Vi prøver å legge til rette for progresjon gjennom å utfordre barna motorisk på turer, hvor vi går på mer utfordrende turer jo eldre barna blir. Vi bruker skogen og nærmiljøet til turer. Vi ønsker barn som klarer og blir utfordret motorisk.



Års hjul – oversikt over temaarbeid, aktiviteter og fester

Måned	Tema/aktivitet/fest
August	Oppstart. Fokus på trygghet, trivsel og etablere gode relasjoner. 14.: Planleggingsdag 15.: Første dag for nye barn
September	Foreldremøte og konstituering av samarbeidsutvalget Nasjonal brannvernuke: uke 38
Oktober	10.: Verdensdagen for psykisk helse 20.: Planleggingsdag
November	Foreldresamtaler
Desember	13.: Lucia feiring Nissefest med grøt
Januar	2.: Første barnehagedag etter nyttår
Februar	Karneval Foreldremøte for skolestarterene 6: Samefolkets dag
Mars	15: Markering av barnehagedagen
April	Foreldresamtaler ved behov 02.: Planleggingsdag
Mai	Mini 17-mai 10.: Planleggingsdag
Juni	Besøksdag nye barn Overgang barnehage- skole Sommerfest 21.: Planleggingsdag
Juli	Feriestengt uke 28, 29 og 30.

På planleggingsdagene er barnehagen stengt. Da jobber personalet med å planlegge og evaluere det pedagogiske arbeidet i barnehagen, øke sin kompetanse eller gjøre praktiske arbeid i barnehagen som er nødvendig for å kunne gi et godt pedagogisk tilbud til barna.



Tips til ressurser og verktøy for personalet

Barnehagemiljø :

<https://www.udir.no/laring-og-trivsel/barnehagemiljo/>

Nasjonalt senter for flerkulturell opplæring (NAFO):

<https://nafo.oslomet.no/barnehage/>

Rammeplanen for barnehage

<https://www.udir.no/laring-og-trivsel/rammeplan-for-barnehagen/>

Digital praksis i barnehage

<https://www.udir.no/kvalitet-og-kompetanse/profesjonsfaglig-digital-kompetanse/utvikle-digital-kompetanse-i-barnehage/>